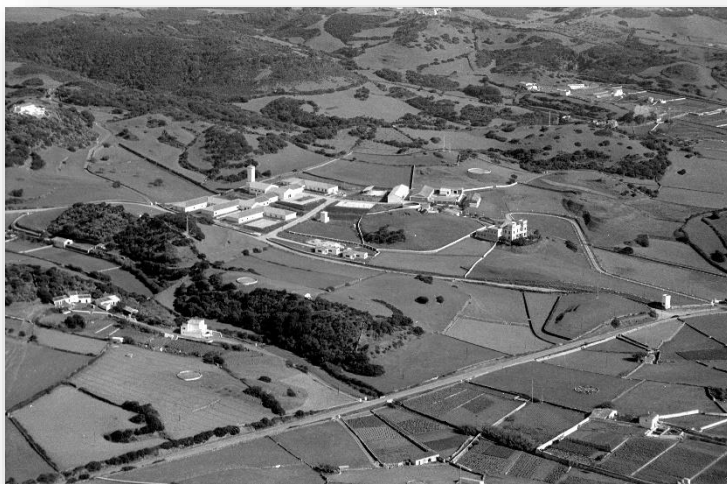


# Resum sobre el projecte HUB AGRARI SA GRANJA INTERNACIONAL RURAL LAB

Introducció i intencions .....	2
Desxifrant el projecte .....	2
L'objectiu de HUB AGRARI SA GRANJA INTERNACIONAL RURAL LAB .....	2
Descripció d'on ens trobem i justificació del projecte .....	3
Què es vol fer i pressupost.....	6



## Introducció i intencions

El passat gener de 2021 al diari Menorca sortia una notícia amb el següent titular, **Sa Granja, un centro de referencia en agricultura sostenible**, i es presentava com a un projecte, realitzat pel Departament d'Economia del Consell Insular, amb el títol de *Rural Lab Sa Granja*. El projecte va signat per l'empresa *aa agroassessor*, i s'emmarca dins del pla ESTRATÈGIA AGRÀRIA DE MENORCA del Consell Insular de Menorca<sup>1</sup>.

Sens dubte, els que hem tingut alguna relació professional i fins i tot sentimental amb **SA GRANJA**, és un tema que necessàriament hem de conèixer i estudiar, i, sobretot, ara que es compleixen **cent anys** de la creació de **SA GRANJA** com **estació experimental agrícola**. He tingut accés al projecte, ja que és públic i ha estat presentat a diferents fors. A continuació faré una descripció del mateix, descripció que és crítica, ja que ressaltó allò que crec interessant per a la seva comprensió. A més, crec que és necessari fer aquest resum per ajudar a donar-lo a conèixer, i a llegir-lo amb deteniment, ja que és un document de 80 pàgines. Després d'aquesta descripció publicaré una anàlisi crítica i la meua visió de què hi falta a **SA GRANJA** per tal de completar la seva feina de cara al camp menorquí.

## Desxifrant el projecte

En la descripció que faig, intento seguir les parts del mateix, i posant en cursiva i acotades aquelles frases que s'hi utilitzen per tal de no desvirtuar la seva essència i, d'aquesta manera, que cadascú tregui conclusions o vagi directament al document analitzat. Ho faig així, i ho dic d'entrada, perquè, després de la lectura, no és un tipus de projecte usual en el desenvolupament de la meua professió. També, en alguna de les notes expresso els dubtes sense esperar a l'anàlisi crítica d'un nou document.

Abans de tot, hem cercat la terminologia anglesa que s'hi empra. *HUB*: és un centre de concentració o de connexions, que agafa la terminologia de xarxes informàtiques i fils de interconnexió, i en l'aspecte social seria com una plataforma d'integració de diferents elements interessats en un objectiu, el qual ha de venir explicat en el projecte en qüestió.

*City lab, Living lab, Rural lab, etc.*, serien espais polifuncionals que participen d'un objectiu definit.

## L'objectiu de HUB AGRARI SA GRANJA INTERNATIONAL RURAL LAB

El projecte pretén «concentrar» a l'espai que ocupa **SA GRANJA** «*diferents agents claus del sector agroalimentari de Menorca*», de tal manera que del «*Centre formatiu*» surtin «excel·lents **professions** pel sector primari amb capacitat per a seguir les tradicions locals i les

---

<sup>1</sup> <https://www.cime.es/documents/documents/6134docpub.pdf>

*noves tendències productives, aplicant criteris de sostenibilitat i respecte per un patrimoni social, cultural i paisatgístic emmarcat dins un entorn Reserva de Biosfera».*

I, afegeix, que s'ha de «*posar en valor*» el camp menorquí, de manera que sigui «*l'eix socioeconòmic de la realitat illenca*». Per tant, el projecte pretén que **SA GRANJA** sigui un «*espai polifuncional*», el qual s'ha d'organitzar com un «*Rural Lab*», amb representants de l'administració pública, del «*teixit empresarial, ciutadania i formació*», tots ells relacionats amb el «*món de la pagesia i el camp menorquí, cercant sinèrgies entre els agents*».

Resumint, es vol que **SA GRANJA** es converteixi en «*motor de transformació del camp de Menorca*», i, a la vegada, que sigui un «*centre neuràlgic*» i que Menorca es converteixi en «*referència agrària internacional*».

El document explica que aquest objectiu per a Menorca, a més d'estar en consonància amb els propòsits de la *RESERVA DE LA BIOSFERA*, també estan en sintonia amb els *Objectius de Desenvolupament Sostenibles fixats per les Nacions Unides*, des de l'erradicació de la pobresa, la fam, entre d'altres, fins la pau i justícia.

A partir d'aquí, **SA GRANJA** tindrà els següents «*valors*», que només enumerem per no allargar l'anàlisi del projecte:

- Valor de formació: espai de formació «*líder*» per a Menorca i el conjunt de Balears, que atregui «*talent estudiantil internacional*», que atregui «*talent formador de referència*», i que la formació, juntament amb la «*recerca agroalimentària generi transferència*».
- Valor de maridatge: pretén que serveixi d'espai de «*trobada*», amb el sector «*nuclear*» de l'activitat econòmica de Menorca (o sigui el turisme).
- Valor de sostenibilitat agrària: pretén ser un lloc de «*custòdia i llegat de la tradició agrària, de coneixement i transició*».
- Valor d'economia social regenerativa: inclou, entre d'altres, aprendre a gestionar l'aigua, gestionar usos agraris i «*transició energètica*», «*inclusió social*», i innovació empresarial

Descripció d'on ens trobem i justificació del projecte

Dins de l'apartat «*El context agroalimentari*» defineix l'agricultura com «*l'art de conrear la terra i fa referència al conjunt de pràctiques i coneixements que els humans fem per a obtenir productes vegetals i animals mitjançant l'explotació de la natura*».

En aquesta definició, n'hi ha moltes<sup>2</sup>, podem intuir el final, segons s'entengui «*explotació de la natura*». Es fa un repàs més o menys cronològic de l'agricultura, fins arribar a la PAC (política agrària comuna de la UE). I, finalment, conclou que en la pràctica de l'agricultura i ramaderia s'ha arribat a «*un sistema productiu que malmet el medi ambient a causa de l'ús i l'abús dels productes de síntesi i les pràctiques i productes que requereixen combustibles fòssils, i la*

---

<sup>2</sup> Diccionari Soroa, i subratllo les parts que crec hem de ressaltar: Realizar todas las actividades necesarias para el buen cultivo de las plantas útiles al hombre y a los animales de que se sirve.

*degradació del sòl*». A més, segons el document, «*el sector primari es troba dins el context dibuixat pel sistema del capital, on la globalització i la guerra de preus ha desencadenat en una situació complexa pels agricultors*».

Aquest repàs els porta a suggerir que «*la digitalització del camp pot afavorir una millora substancial pel sector*». I, en el cas de Menorca, afirmen que la viabilitat de les explotacions millora quan als productes se'ls dona «*valor afegit*».

Feta aquesta descripció del context es passa a explicar diferents models arreu del món, que poden servir per aplicar a **SA GRANJA** i, en conseqüència, al camp menorquí. Expliquen que el *HUB Agrari de Sa Granja* és un model que no es troba, de moment, en entorns rurals, però sí hi ha casos, diferents als agrícoles, que poden donar llum per portar a terme el projecte de **SA GRANJA**.

No conec directament els exemples de *City Lab* que s'hi exposen, i em limito a referenciar-los a peu de pàgina<sup>3</sup>.

Finalment, s'hi expliquen alguns exemples incipients de *Rural Lab*, com el de Lles de la Cerdanya, *Rural Lab* a La Puebla de Alfindén o el *Rural Lab* en Ejea (Aragó), i *Rural Lab* de La Corunya.

A continuació es passa a descriure la realitat de Menorca, agrícolament parlant, i ho fan en tres apartats: estructura territorial, estructura productiva i estructura de consum, i agents claus, que ara resumim:

1. **Estructura territorial.** «*Identitat singular, terra de pas, identitat polièdrica*», illa com a «*centre d'interpretació a cel obert de les cultures de la Mediterrània*», «*especies endèmiques*», «*el motor de l'economia és la indústria turística*»; «*Menorca Reserva de Biosfera, que marca el camí cap a un desenvolupament sostenible de l'illa*». Tot açò els du a afirmar que s'ha de «*repensar no només el seu model turístic, sinó també el conjunt del seu model econòmic*», i en conclusió, «*un projecte com el de Sa Granja esdevé un projecte encaminat a potenciar la reactivació econòmica de l'illa sota el paraigües d'un creixement sostenible*».
2. **Estructura productiva i estructura de consum.** Realitzen un repàs a l'evolució econòmica de Menorca, considerant que és «*"l'illa Mediterrània de les vaques i el monocultiu lacti"*», i que aquest sistema és rígid productivament i comercialment, amb rendibilitats baixes, sense innovació en la cadena del producte, sense atractiu per als

---

<sup>3</sup> **CitiLab de Cornellà** («diferents espais, com són una sala d'actes, espais oberts de treball compartit, aules formatives, viver d'empreses de perfil tecnològic, espais de co-creació o platons de gravació»). S'informa que el programa H2020 de la UE fomenta aquests espais i la seua connexió.

**ICC (Indústries Creatives i Culturals) a Bogotà.**

**Shanghai**, amb clústers especialitzats per ocupar l'espai de les indústries en declivi.

**Lima**, transformació d'un barri deprimat sense activitat econòmica prèvia, per acabar esdevenint un punt d'atractiu turístic de la ciutat.

**Tallin**, incubadores de suport empresarial, amb formació específica per a la millora de la comercialització.

**Districte 22 @ a Barcelona**, posar en contacte el món real amb el virtual.

pagesos joves i, per tant, «sense relleu generacional». La producció lletera i els seus productes derivats suposa el «66 % del total» i conclouen que tot açò fa que Menorca (el sector primari) sigui «netament deficitari en les altres categories de productes, doncs ni en fruita, horta, carn o peix es genera exportacions, i per tant s'és completament dependent de les importacions». La pregunta que em faig és si el fet de que la producció del sector lleter representi el «66% del total» ¿és la causa de que Menorca sigui deficitària en la resta del sector primari?, al manco no he trobat una causa-efecte convincent en el projecte.

Segons el document, el model actual té factors limitants, externs i interns. Els externs els resumeixen en «cost del transport» i «globalització de preus», que fan que els costos de producció siguin més alts que els preus de venda. I els interns, resumint-los, «pocs recursos hídrics», «baixa pluviometria», «vents forts i salins», «territori de dimensions petites i amb uns elevats índexs de **parcel·libilitat**», parets de "pedra seca" («sistema especialment útil en elements de gestió ramadera, encara que posa de manifest problemes d'accessibilitat a aquestes»). El sistema de tinença, SRM (forma jurídica de les amitges) «presenta problemes que en molts casos desencadenen en una gestió poc eficient dels recursos de les explotacions» («limitació de la capacitat d'inversió», «barrera o paret de vidre que limita la incorporació de noves tecnologies»); en definitiva, el pes de la indústria làctia, segons expressa el document «genera riscos a nivell ambiental, social i econòmic».

3. **Agents clau.** Administracions públiques, teixit associatiu, productors. En l'apartat dels productors, hi destaquen «el pagès i el propietari», i, sobre el propietari diu que tenen «diferent grau d'implicació a la finca segons cada cas». Crec que és il·lustrador el següent paràgraf, que, en aquest cas el destaco amb negreta, cursiva i acotat: «**Darrerament Menorca està comptat (comptant) amb inversió estrangera, qui generalment adquireix noves finques amb el desig d'aplicar criteris de sostenibilitat tant al camp com en la rehabilitació de les construccions existents, si és el cas. En el cas dels treballs agronòmics i els sistemes productius, la gran majoria de nous propietaris aposten per aplicar un model d'agricultura regenerativa, fet que està convertint Menorca en un dels centres de referència internacional d'aquestes practiques**».

Tot açò els du a afirmar que s'ha de «fugir del monocultiu de la llet i a desenvolupar un model més divers que contribueix a definir un mosaic paisatgístic més complex a l'illa».

Altres sectors de «importància nuclear en el desenvolupament del projecte de Sa Granja» són les PIME Menorca, el sector turístic, la restauració, la distribució i la Reserva de la Biosfera.

Què es vol fer i pressupost

Entrem finalment al projecte en sí, que anomenen *Sa Granja: International Rural Lab*.

Es fa una descripció dels edificis i el seu ús, amb alguna imprecisió que no ve al cas, i, seguidament, es passa a proposar els nous usos. D'entrada, diuen que és un «*projecte de continuïtat*» i, per tant, sense renunciar als objectius inicials de **SA GRANJA**, «*els objectius han de ser complementats i focalitzats a la realitat econòmica i social actual*».

A totes les actuacions que es proposen hi ha d'haver dues línies de treball, «*transició energètica en entorns rurals*» i «*empoderament i digitalització rural*».

Pel que fa a la primera línia s'ha de centrar en «*combinació d'usos agraris i transició energètica*», per tal de conjugar «*sobirania alimentària*» i «*sobirania energètica*», i en «*agricultura sostenible i amb capacitat per a regenerar l'entorn*», aspecte que requereix d'un «*model que transiti de l'agricultura tradicional cap a un nou model agrari*» el qual doni un «*balanç energètic positiu*», que és una característica de «*l'agricultura regenerativa*».

Pel que fa a la segona línia («*empoderament i digitalització rural*») es tracta de «*convertir també el sector agrari de Menorca en un sector democratitzat sense biaix de gènere*», amb les següents sublínies de treball, «*infraestructures tecnològiques en entorns rurals*», «*capacitació sector agrari*», «*aplicacions TIC*» i «*igualtat de gènere*».

Resumint, aquestes dues línies de treball, amb les corresponents sublínies, han de «*condicionar els valors i orientació*» a totes les activitats, que seran les següents, segons el projecte:

#### 1.- Formació, 2.- Centre de recerca, 3.- Espai de ciutadania, 4.- Rural Fab Lab

- 1) **Formació.** En l'aspecte quantitatiu s'han «*d'incrementar notablement el nombre d'estudiants i persones que es formen en aquest espai*», i en el qualitatiu, formació reglada i formació no reglada, que resumim en els següents apartats.
  - a. **Formació reglada:** «*continuïtat de l'aposta actual de Cicles Formatius de la família agrària*», i a més:
    - i. «*Incorporar un nou cicle formatiu de grau superior*» i en concret, «*Paisatgisme i Medi Rural*», «*amb perfil professional d'agricultura regenerativa o ecològica*» o en «*Ramaderia i Assistència en Sanitat Animal*»
    - ii. «*Incorporar titulació pròpia a l'actual cicle formatiu de grau mitjà*» «*amb crèdits de lliure elecció*» que «*haurien d'especialitzar la formació amb agricultura i ramaderia ecològica o regenerativa*»
    - iii. «*Acollir estudis superiors d'àmbit universitari*», com per exemple, «*Màster de la família agrària*»
  - b. **Formació no reglada**
    - i. «*Cursos de formació agrària dirigida al sector agroalimentari*»
    - ii. «*Cursos de capacitació laboral*» per a treballadors desocupats

- iii. «Cursos d'internacionalització» dirigits a la població d'aquí i «captació d'estudiants i professorat internacional» serien «formacions de format intensiu però de major extensió en hores»

Acaba aquest apartat de formació, indicant que **Sa Granja International Rural Lab** «s'ha de convertir en un espai al servei de noves generacions, i no només a aquells que tenen una elevada vinculació amb el sector agrari, sinó també amb el sector escolar i fins i tot amb el sector turístic de Menorca, conceptualitzant aquest com un espai obert». (Els subratllats són meus).

- 2) **Centre de recerca.** Amb instal·lacions «que permetin realitzar dins de les pròpies instal·lacions els anàlisis i assajos necessaris» serien, per tant, «instal·lacions completament preparades i actualitzades», i els terrenys de **SA GRANJA** (transcriu el paràgraf complet) «han de ser conceptualitzats com un banc de proves de projectes vinculats amb les línies de treball anteriorment mencionades (agricultura i ramaderia sostenible i tradicional, combinació usos transició energètica, TIC,...)». «Serien petits tastets del que pot significar aquest nou model agrari que es testaria als propis espais del centre». I, per últim, dins aquest apartat de la recerca, «el conjunt de Menorca, com a autèntic centre de recerca» «com un autèntic laboratori on poder testar en espais reals el conjunt d'innovacions agràries que es portin a terme». I, per tal de potenciar aquesta transferència al sector, el projecte aposta per «**la creació d'una càtedra**» amb «doble visió de recerca i transferència»
- 3) **Espai de ciutadania.** Convertir **SA GRANJA** «en una porta oberta al sector agrari i el món rural per a tothom». «Punt de trobada del teixit associatiu dels col·lectius agraris». «Espai destinat als organismes públics de Menorca». «Punt de trobada multisectorial». «Punt de trobada de teixit associatiu i ciutadania».
- 4) **Rural Fab Lab.** «Laboratori de fabricació en entorn rural». «Incubadora vertical focalitzada». «Espais on la ciutadania i el propi sector tingui espai per a la co-creació».

A partir d'aquí, el document que comento, entra a redefinir els diferents espais de **SA GRANJA**, que no crec sigui necessari estendre-s'hi més enllà de nombrar-los tal com estan plasmats, sense entrar a la ubicació i reforma que se'ls dona:

- **Escola.** Aules formatives. Sala de professors. Laboratori. Sales despatx. Sala polivalent: *show cooking*, cuina i espai de tast. Espais complementaris.
- **Incubador vertical:** Senyal de telefonia mòbil, Ample de banda de la xarxa, infraestructures, Accés a l'espai en un doble sentit.
- **Teixit associatiu**
- **Administració pública**
- **Cobert ramader - Taller - Magatzem - Granja experimental<sup>4</sup>**
- **Quiròfan per a cavalls**
- **Obrador públic/formatgeria**
- **Habitatges**

---

<sup>4</sup> Com saben, aquí hi ha una gran part de l'activitat de SA GRANJA i, no obstant, en el projecte la referència és mínima: «... només una tasca d'actualització en els seus equipaments tècnics; especialment en l'espai de granja experimental, on s'incorporarien noves funcionalitats més enllà de ser l'espai de munyir les vaques»

- **Garatge**
- **Edifici Reserva de la biosfera**
- **Banc de llavors** (centre de custòdia de la riquesa biològica de Menorca)
- **Espais exteriors**
  - Horta i plantes aromàtiques
  - Pastura regenerativa amb boví, oví i aviram
  - Vinya
  - Olivera
  - Fruïters
  - Cultius extensius herbacis (blat, ordi, civada i altres tipus de cultius)
  - Cultius de mel
  - Bosc dels aliments
  - Serveis (aparcament, «àrea de pícnic i esbarjo»)
  - Itinerari interpretatiu («espais d'interpretació i explicació del camp menorquí»).
  - Projecte museogràfic («Tipologies de conreus», «Colors i textures del camp menorquí», «Ecosistemes rurals agraris: flora i fauna», «Identitat agrària a Menorca»).
  - Altres elements rellevants (autosuficiència energètica, gestió de l'aigua)

El projecte, una vegada es dugui a terme, haurà de seguir un model de gestió, el qual ha de ser un «*model mixt basat en la participació pública i privada, amb el lideratge públic*», i l'estructura d'aquesta gestió ha de «*poder utilitzar les eines de la gestió privada, més àgil i amb major capacitat d'adaptació als canvis de l'entorn que el model públic*»<sup>5</sup>. En canvi, a continuació es diu que el model de gestió ha de «*poder marcar objectius de caràcter públic i socials, que vagin més enllà que els beneficis d'un compte de resultats*»<sup>6</sup> Tot ha de derivar en una fundació o entitat similar que es «*sotmetrà al dret privat en el dia a dia de la seva gestió*».

Finalment, arribem al pressupost, que denominen una aproximació, ja que només és l'inicial per al «*dimensionament de Sa Granja per a convertir aquest en un International Rural Lab*». L'estimació del pressupost per a la reforma dels edificis i adaptar-los al projecte, és, en total de «**4.283.011,4 €**».

Els autors del projecte avisen que «*El present projecte per convertir Sa Granja en un International Rural Lab, és un projecte que no s'ha de conceptualitzar només sota un prisma específic del sector agrari, sinó que s'ha de visualitzar com una peça rellevant en el model econòmic i social de Menorca*».

Maó, 16/06/2022  
Antoni Seguí Parpal  
Dr. Enginyer agrònom  
www.remugants.cat

---

<sup>5</sup> El subratllat és meu. Sembla, per tant, que la gestió pública no serveix.

<sup>6</sup> Dona la impressió que el model ideal sigui el privat, però sense demanar comptes.