

**RESUM COMENTAT EDF REPORT 2012 (EDF - A CLUB OF FARMERS FOR FARMERS),  
RELATIU A L'EXERCICI DE 2011.**

*Grup de remugants "Ramon Trias"*

Index

Introducció .....	2
Resultats de la gestió econòmica .....	2
Ingressos.....	2
Costos Variables, Fixes i d'Oportunitat.....	3
Resultats finals.....	4
Algunes dades tècniques .....	6
Grandària i característiques de les explotacions .....	6
El preu de la llet al productor .....	11

## INTRODUCCIÓ

Són explotacions que pertanyen al grup EDF d'arreu d'Europa. Les explotacions que hi són paguen una quota anual. Del conjunt d'Espanya hi pertanyen 17 explotacions, de les quals 5 són de Catalunya i la resta, majoritàriament, de Galícia. En general, són explotacions grans i conscients de la necessitat de portar la gestió tècnica i econòmica. El resum que es fa, per tant, no és significatiu de l'estat productiu de cada país o zona, si bé, com veurem, les característiques de les explotacions responen a un model productiu determinat de cada país.

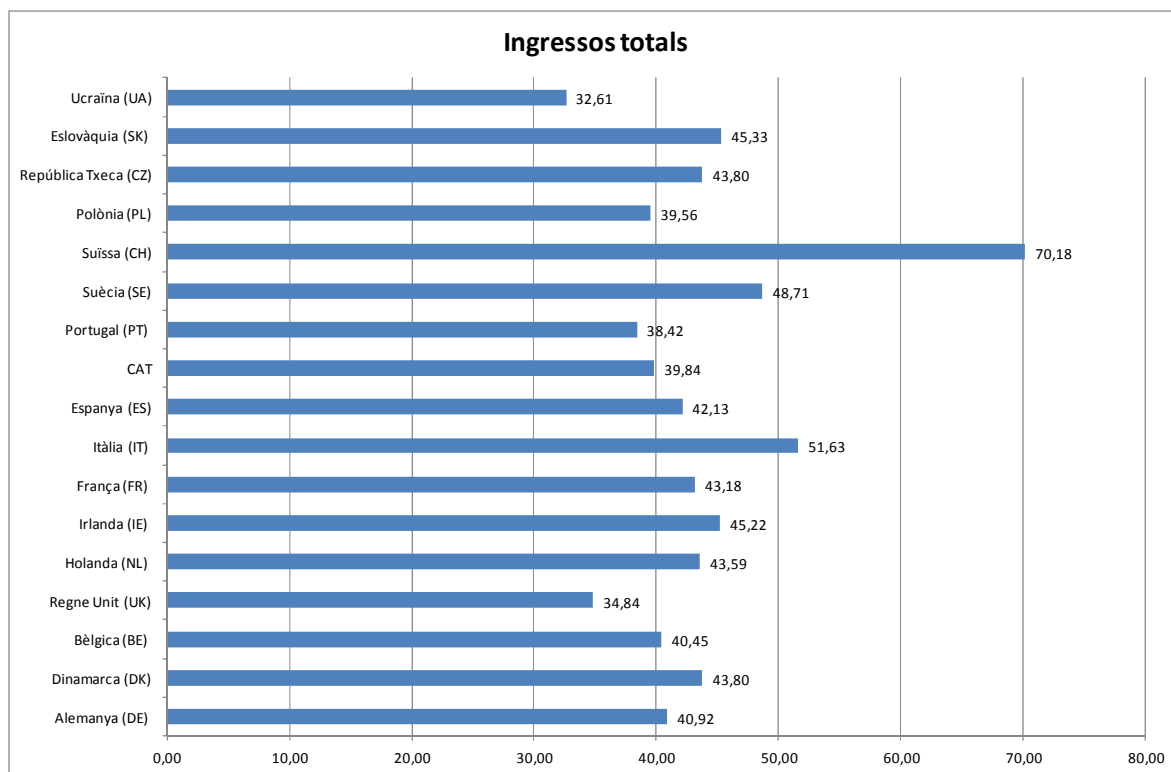
El resum el fem atès que el document és en anglès, per una part, i per la premissa del grup de remugants d'incloure aquells documents dels quals se'n pugui fer una lectura comentada, i que pensem són d'interès.

Pel que fa a les explotacions de Catalunya de l'informe, tres van tenir un benefici empresarial positiu i dues negatiu, i el benefici mitjà fou positiu. Per tal de fer-nos una idea del tipus d'explotació esmentem que el benefici empresarial mitjà del 2011, a Catalunya, fou de **-5,01 ct./l**; es tracta, per tant, d'explotacions capdavanteres.

El resum el fem a través d'una sèrie de gràfics comentats.

## RESULTATS DE LA GESTIÓ ECONÒMICA

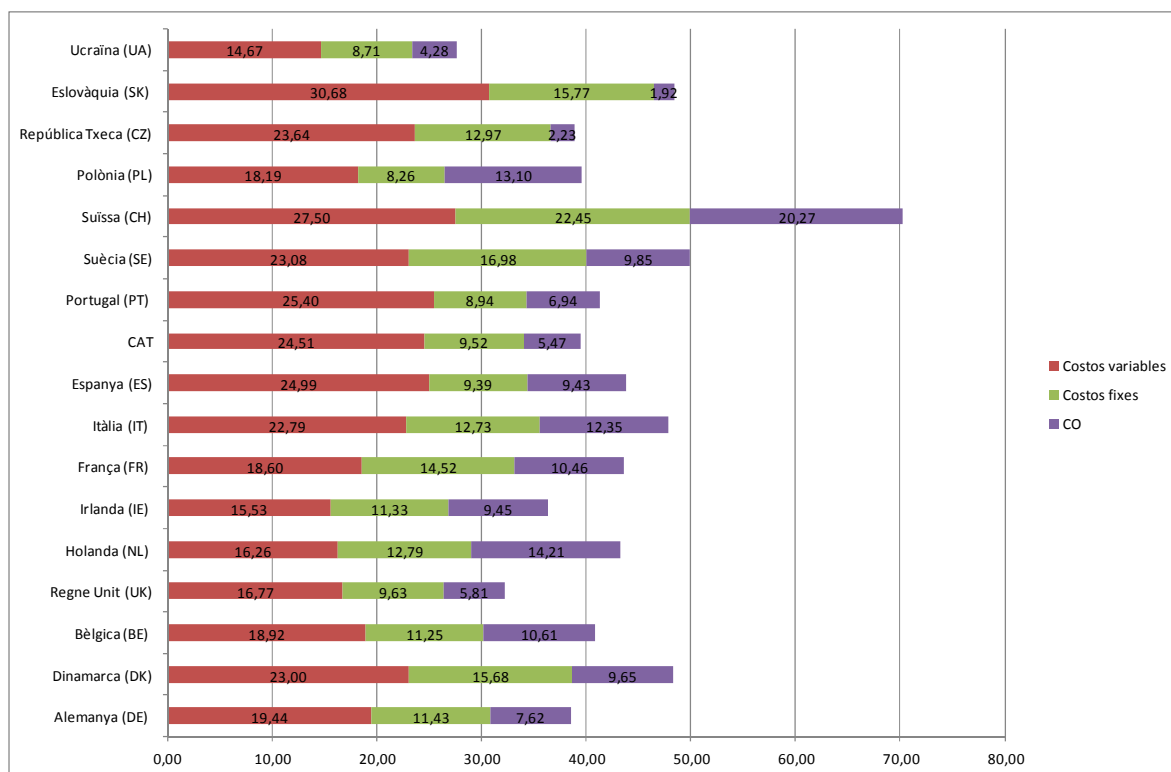
### INGRESSOS



## Costos de producció explotacions vaques de llet EDF (Europa), exercici 2011

Les explotacions amb més ingressos són les de Suïssa (70,18 ct./l) i les que menys les d'Ucraïna (32,61 ct./l). Les catalanes estan en un terme mig (39,84 ct./l) i les d'Espanya, en conjunt, són superiors (42,13 ct./l). Les franceses estaven per sobre (43,18 ct./l).

### COSTOS VARIABLES, FIXES I D'OPORTUNITAT



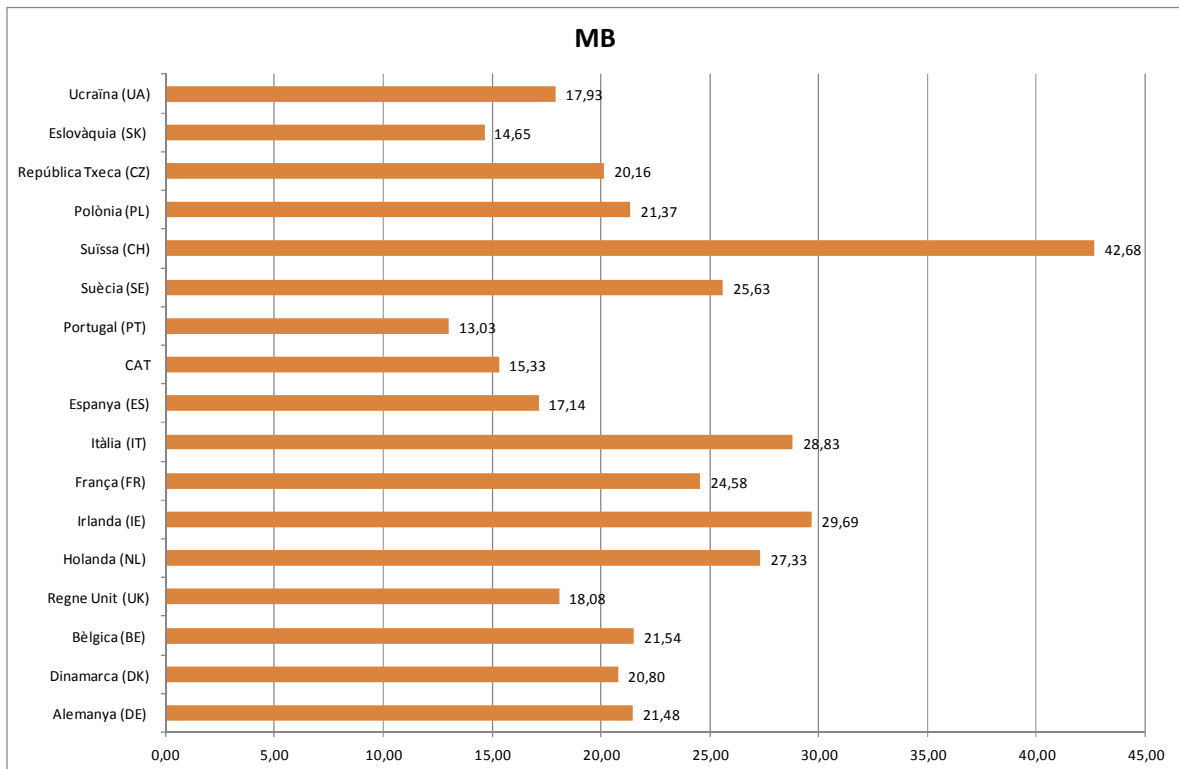
Com podem observar, per a cada grup d'explotacions hi ha una fila amb tres trams – costos variables, costos fixes i costos d'oportunitat – amb un valor en ct./l que correspon a cada tram del grup. Per a les de Catalunya, el cost variable fou de 24,99 ct./l, el fix de 9,52 ct./l i el d'oportunitat de 5,47 ct./l.

El cost variable, tant de les de Catalunya (24,51 ct./l) com de les d'Espanya (24,99), està en la part alta; per exemple, és un cost superior al de les d'Holanda en 8,25 ct./l (Catalunya) i en 8,73 ct./l (Espanya). I, respecte de les franceses és superior en 5,60 ct./l (Catalunya) i 6,39 ct./l (Espanya).

Pel que fa al cost fix, tant les de Catalunya (9,52 ct./l) com les d'Espanya (9,39 ct./l) estan a la part baixa. Respecte de les de França són inferiors en 5 ct./l (Catalunya) i 5,13 ct./l (Espanya).

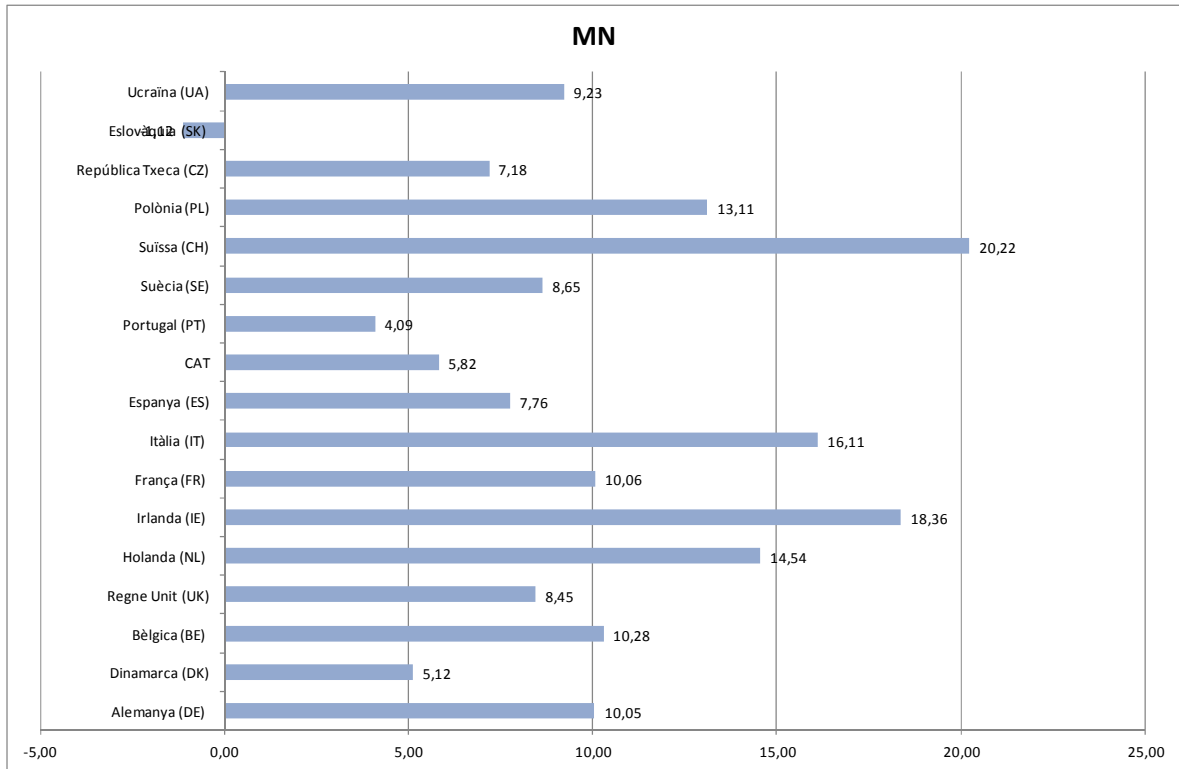
I el cost d'oportunitat, pel que fa a Catalunya (5,47 ct./l) està a la part baixa, i el d'Espanya (9,43 ct./l) a la part intermèdia. Respecte de França (10,46 ct./l) el cost d'oportunitat de les de Catalunya és 4,99 ct./l inferior, i el cost de les d'Espanya és 1,03 ct./l inferior a les de França.

RESULTATS FINALS



Comencem pel marge brut, tant el de Catalunya (15,33 ct./l) com el d'Espanya (17,14 ct./l) estan a la part baixa dels resultats, ja que, com hem comentat, els costos variables estan a la part alta, i els ingressos en una posició intermèdia. Les explotacions franceses (24,58 ct./l) tenen el marge brut 9,25 ct./l superior a les catalanes, i 7,44 ct./l superior al de les espanyoles.

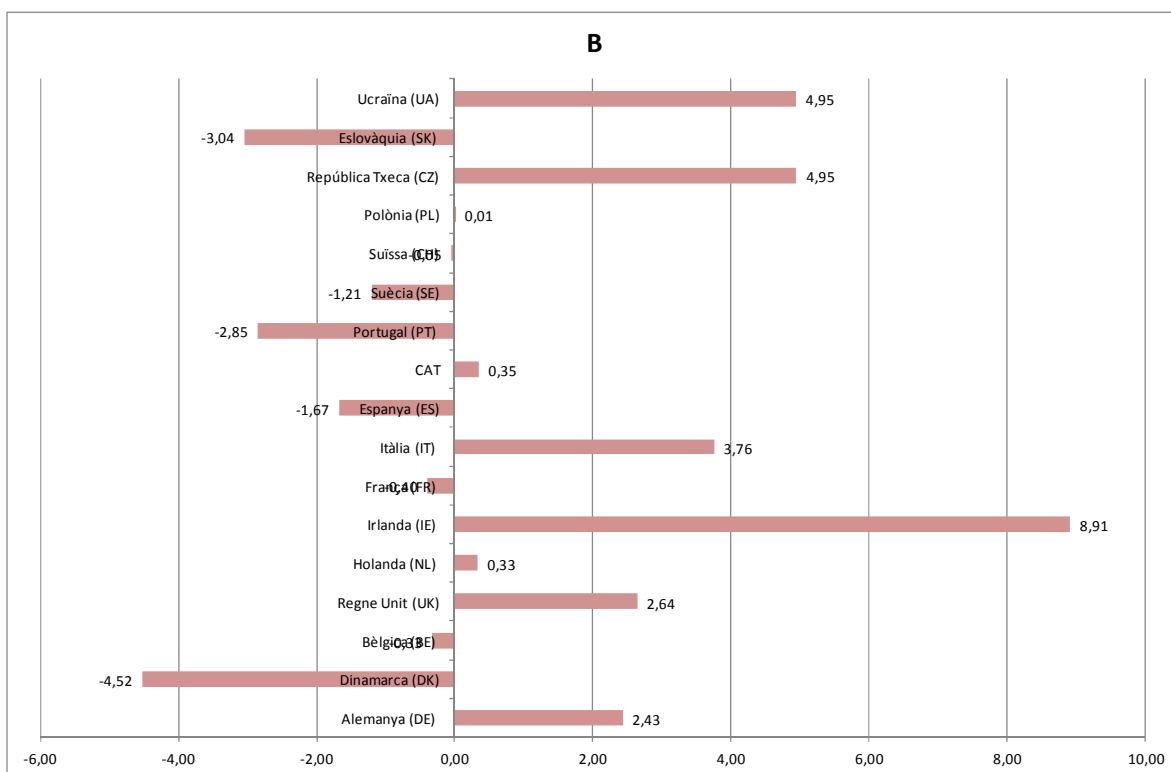
Costos de producció explotacions vaques de llet EDF (Europa), exercici 2011



Atès que el cost fix era superior a la majoria, respecte del de Catalunya i del d'Espanya, el marge net es suavitzarà quant a les diferències. D'aquesta manera les de França tenen un marge net 4,25 ct./l superior a les de Catalunya, i respecte del conjunt d'Espanya tenen el marge net superior en 2,30 ct./l.

I, per últim, veiem el benefici empresarial, i un cop més cal dir que un benefici de 0 significa que l'explotació està ben capitalitzada i ha cobert el cost mínim de sous empresarials i mà d'obra familiar.

## Costos de producció explotacions vaques de llet EDF (Europa), exercici 2011



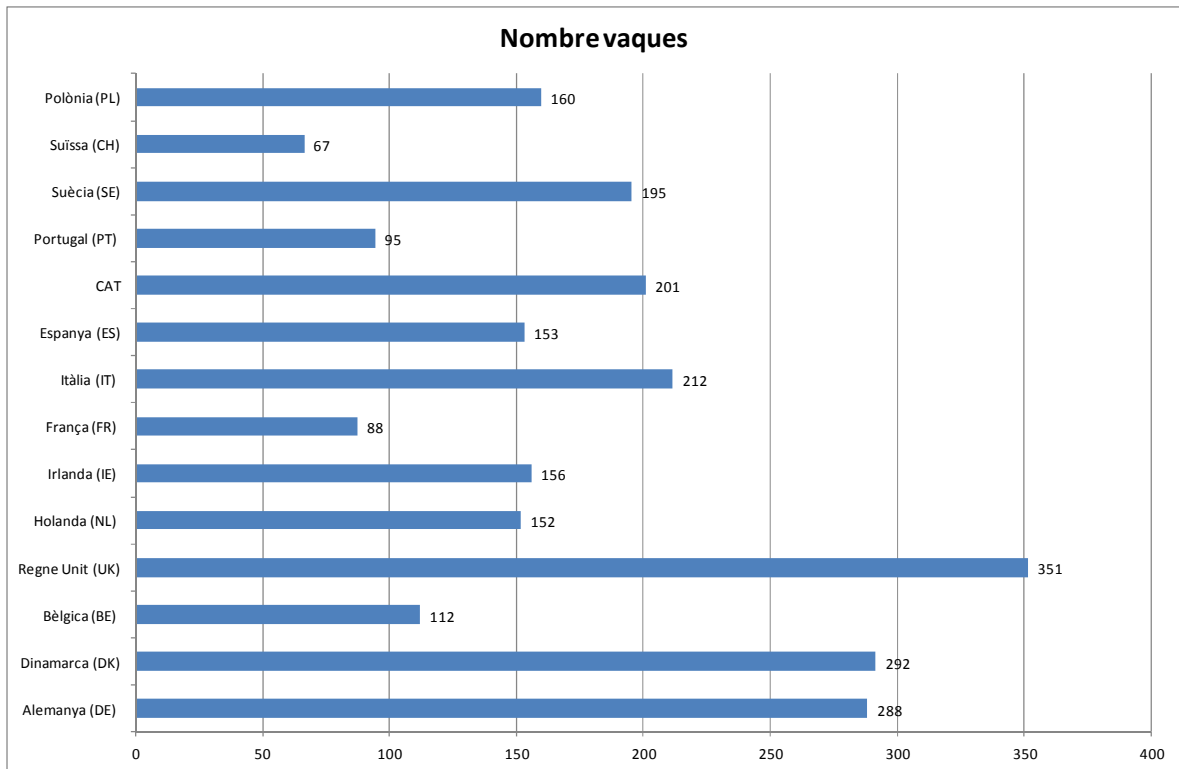
Les explotacions de Catalunya tenen un benefici igual a 0,35 ct./l i les del conjunt d'Espanya igual a -1,67 ct./l. Destaquem que les de França, presents a aquests grups, tenen un benefici de -0,40 ct./l, inferior a les representades per Catalunya. També podem destacar, i molt, les explotacions irlandeses, les quals tenen un benefici de 8,91 ct./l, el més alt dels grups.

### ALGUNES DADES TÈCNIQUES

Per tal d'interpretar els resultats econòmics, exposats anteriorment, tot seguint el mateix sistema de descriure els gràfics, ressaltem algunes dades.

### GRANDÀRIA I CARACTERÍSTIQUES DE LES EXPLOTACIONS

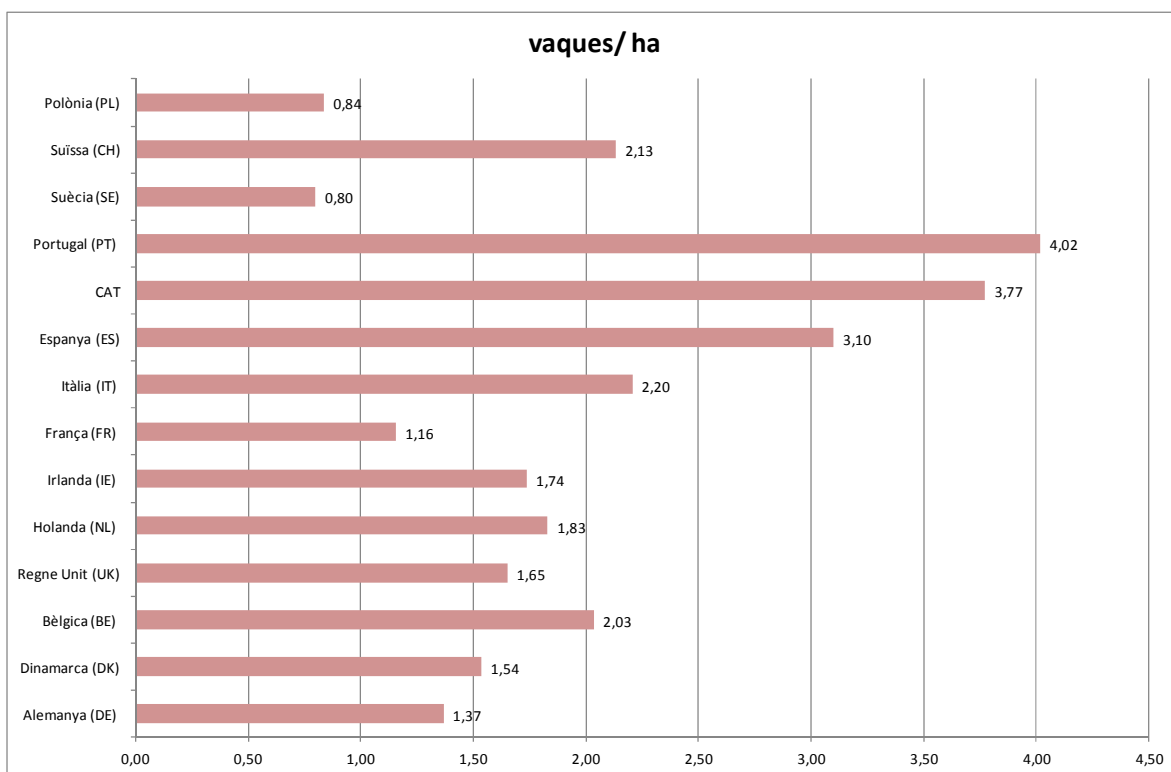
## Costos de producció explotacions vaques de llet EDF (Europa), exercici 2011



En general, es tracta d'explotacions grans. En el conjunt EDF europeu (més de les ressenyades en el gràfic), el nombre mitjà de vaques de llet està al voltant de 206. Concretament les de Catalunya tenen una mitjana de 201 vaques, valor molt superior al del conjunt de Catalunya (95 vaques/explotació, aproximadament).

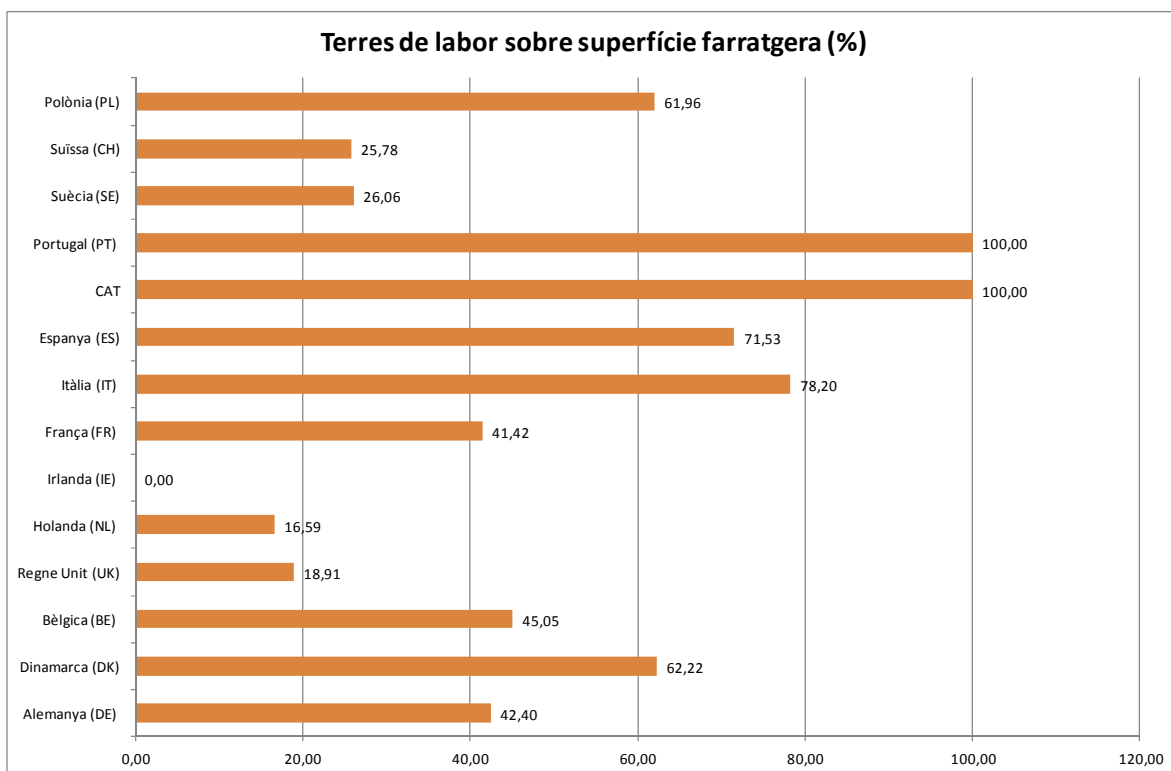
En el següent gràfic indiquem la càrrega ramadera, en vaques per ha de superfície farratgera.

Costos de producció explotacions vaques de llet EDF (Europa), exercici 2011



Les explotacions d'Espanya (3,1 vaques/ha), les de Catalunya (3,77) i les de Portugal (4,02) són les de més càrrega ramadera.

En el següent gràfic podem veure que el percentatge de terres de labor és molt important en zones o països on la càrrega ramadera és alta.

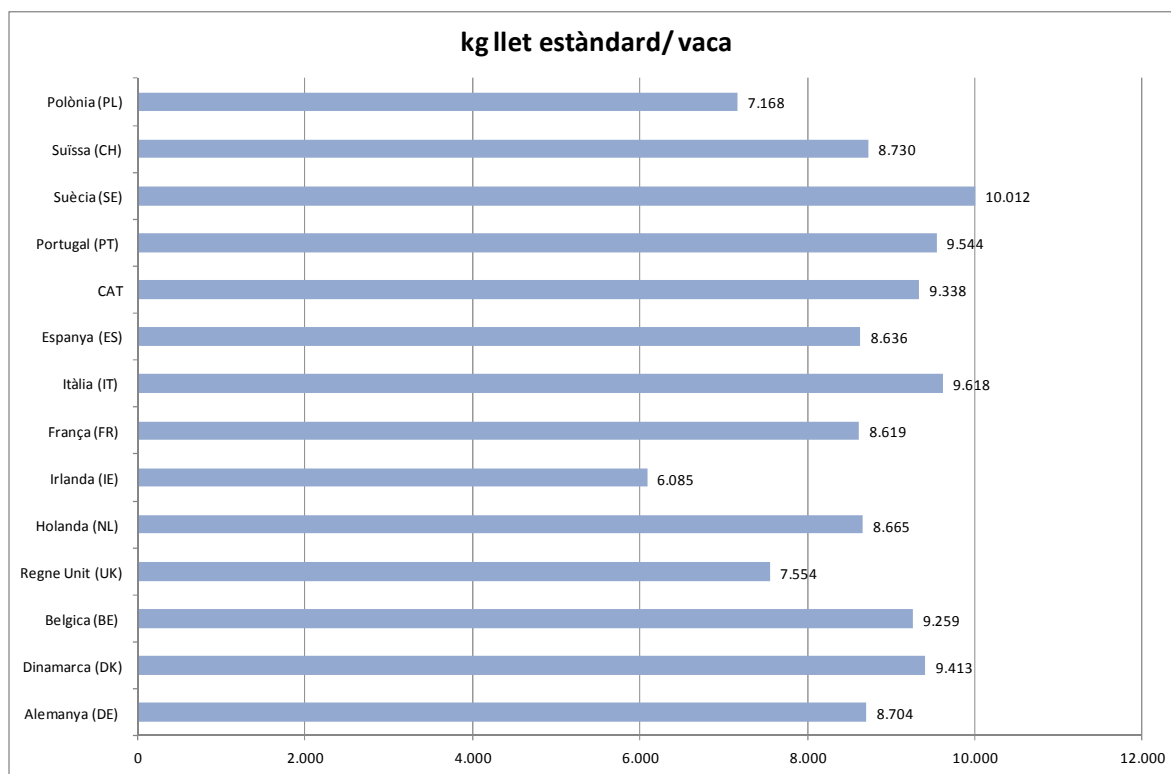




## Costos de producció explotacions vaques de llet EDF (Europa), exercici 2011

A les de Catalunya el total de superfície farratgera correspon a terres de labor, contrast important amb les d'Irlanda, on no hi ha terres de labor, tot són prats.

La producció per vaca i any la podem veure al següent gràfic.



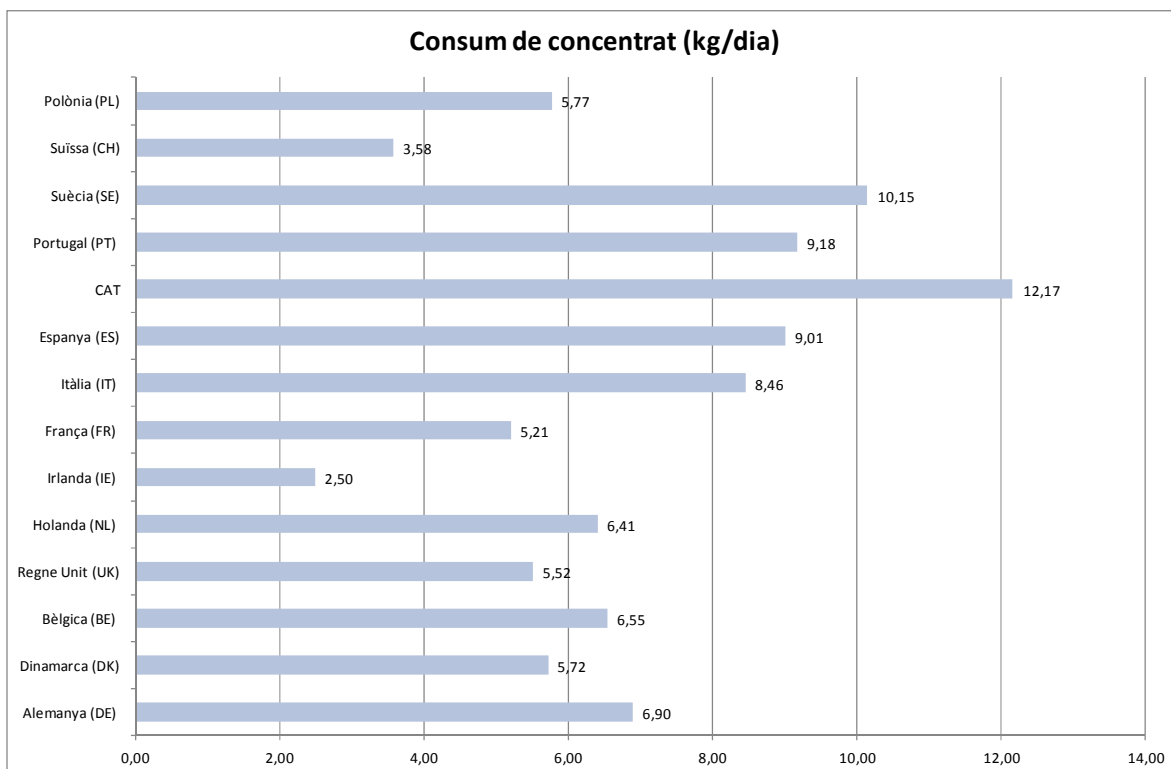
En general, són produccions altes. Les de Catalunya estan a la part alta, amb una mitjana igual a 9.338 kg/vaca i any, superior a les de França, per exemple, que tenen una mitjana de 8.619. Les de més producció són les de Suècia (10.012 kg/vaca i any) i les més baixes les d'Irlanda amb 6.085 kg/vaca i any.

Pel que fa a l'interval entre parts, en dies, i al percentatge d'eliminació o renovació de vaques ho podem seguir en la següent taula, ordenada de menor interval a major.

	Interval entre parts (dies)	Taxa d'eliminació de vaques (%)
Dinamarca (DK)	352,36	35,85
Bèlgica (BE)	363,89	28,03
Ucraïna (UA)	365,17	19,88
Suècia (SE)	379,65	38,10
Suïssa (CH)	383,92	21,65
Regne Unit (UK)	385,61	22,01
Irlanda (IE)	390,40	18,67
Polònia (PL)	401,85	17,73
Portugal (PT)	407,75	24,76
Alemanya (DE)	410,06	28,59
Holanda (NL)	412,42	35,22
República Txeca (CZ)	412,52	33,75
França (FR)	418,11	29,44
Espanya (ES)	419,11	20,47
Catalunya	422,00	24,78
Eslovàquia (SK)	425,93	33,17
Itàlia (IT)	428,00	40,07

## Costos de producció explotacions vaques de llet EDF (Europa), exercici 2011

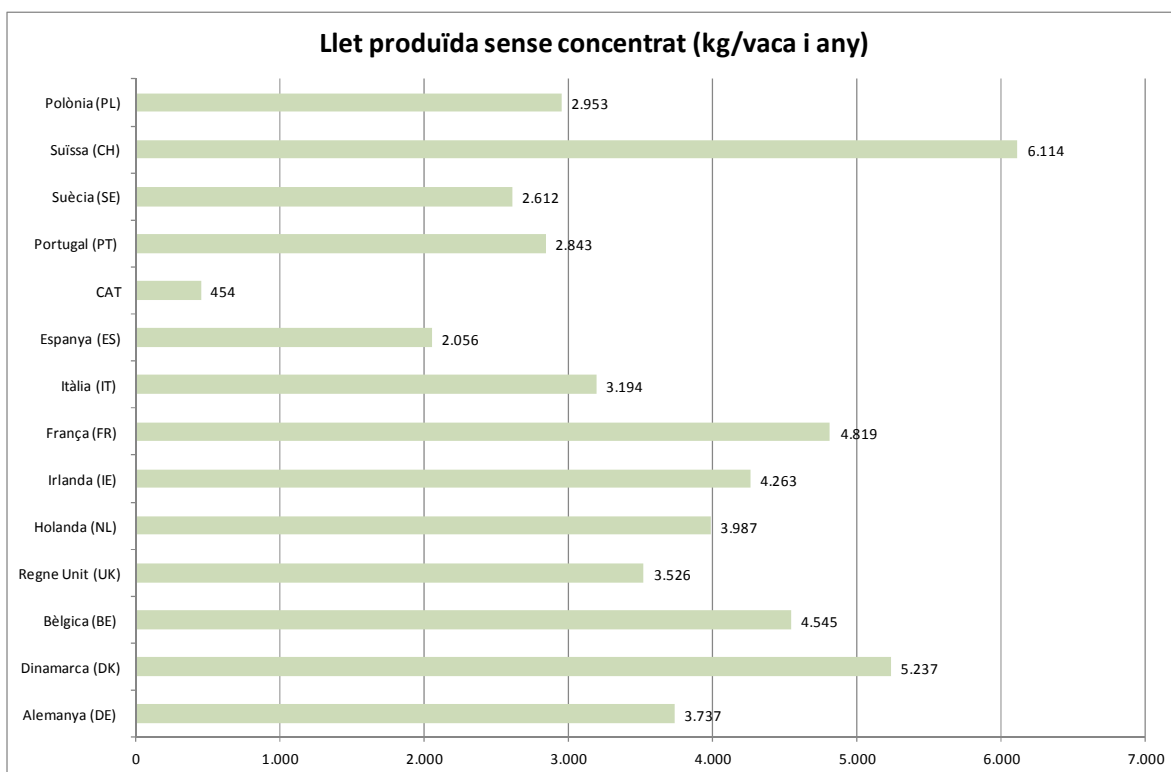
Per últim, en els següents gràfics indiquem el consum de concentrat per vaca i dia i la producció atribuïda als farratges.



El consum de concentrat és molt alt a les de Catalunya (12,17 kg/vaca i dia), però també a Suècia (10,15), i el més baix correspon a les d'Irlanda (2,50 kg/vaca i dia). França, o més ben dit les explotacions del grup EDF de França, està en un consum molt moderat, 5,21 kg/vaca i dia, menys de la meitat de les de Catalunya.

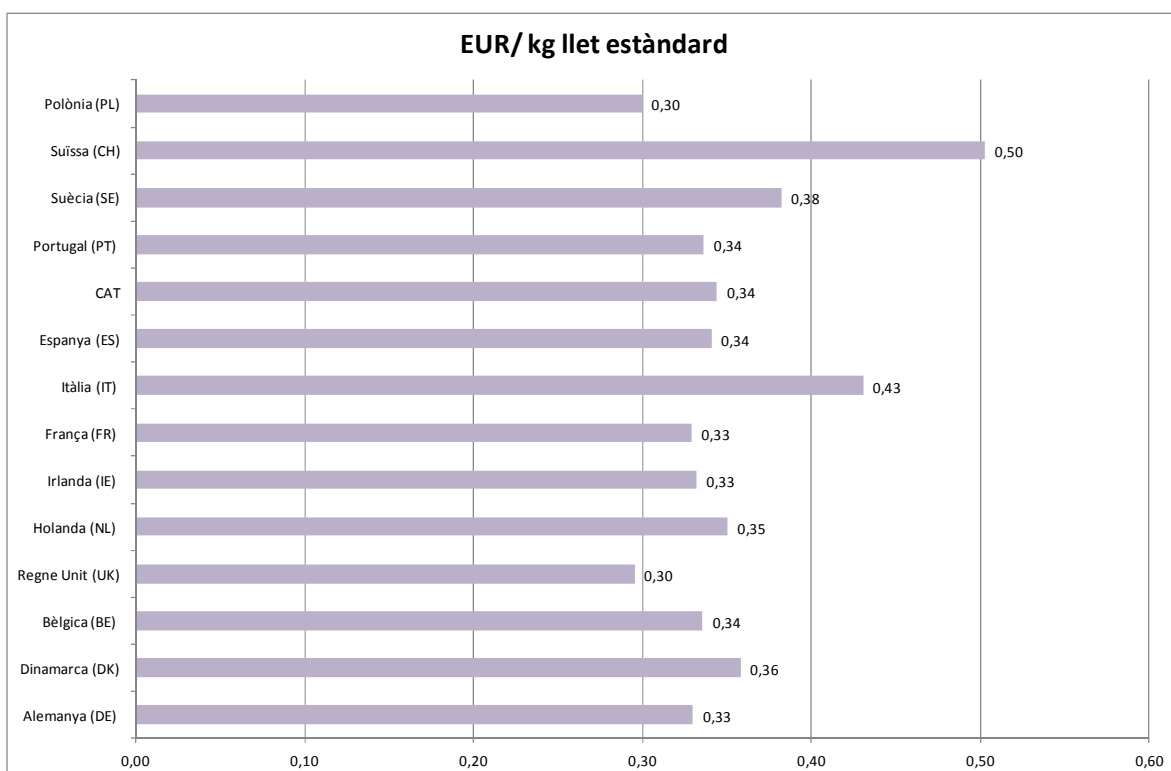
Entre la producció per vaca i any i el consum de concentrat no hi ha cap relació potent. I com podem veure al gràfic següent, la producció sense concentrat és molt baixa a les de Catalunya i altíssima a les de Suïssa (6.114), i, en general, molts dels grups estan per sobre dels 3.000 kg.

Costos de producció explotacions vaques de llet EDF (Europa), exercici 2011



**EL PREU DE LA LLET AL PRODUCTOR**

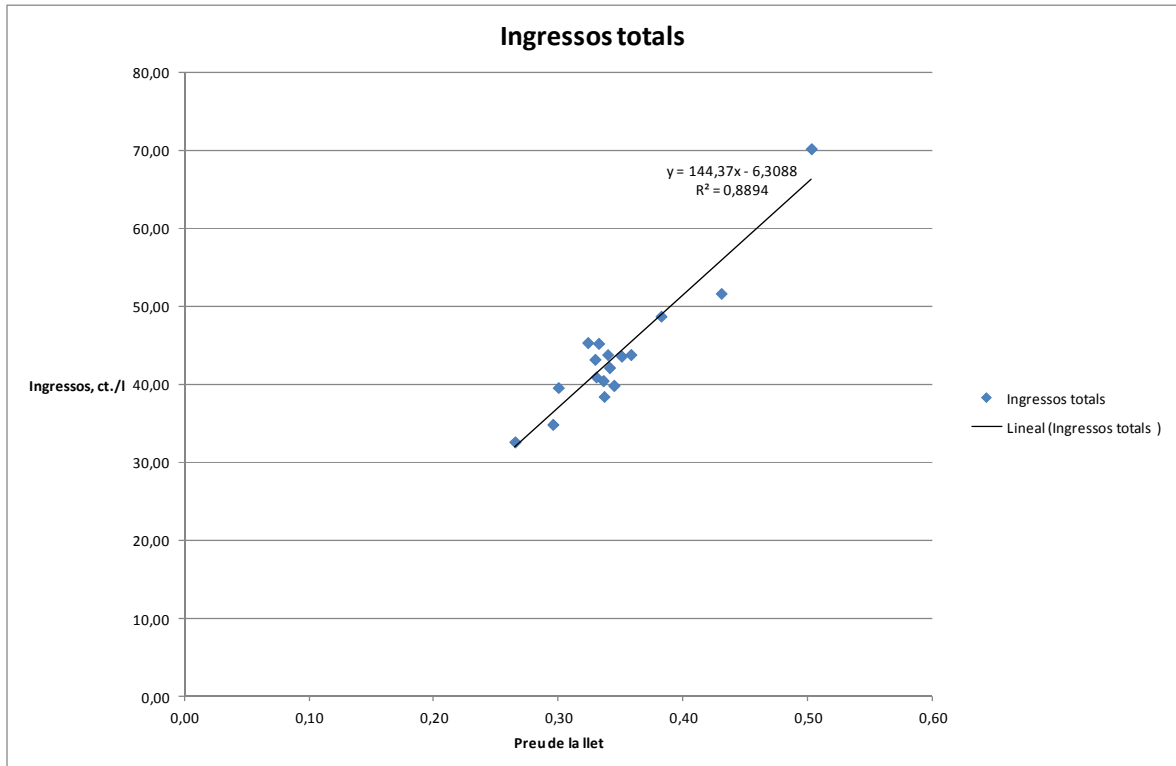
Per acabar el resum, un apunt sobre el preu percebut pel ramader d'aquests grups EDF l'any 2011.



## Costos de producció explotacions vaques de llet EDF (Europa), exercici 2011

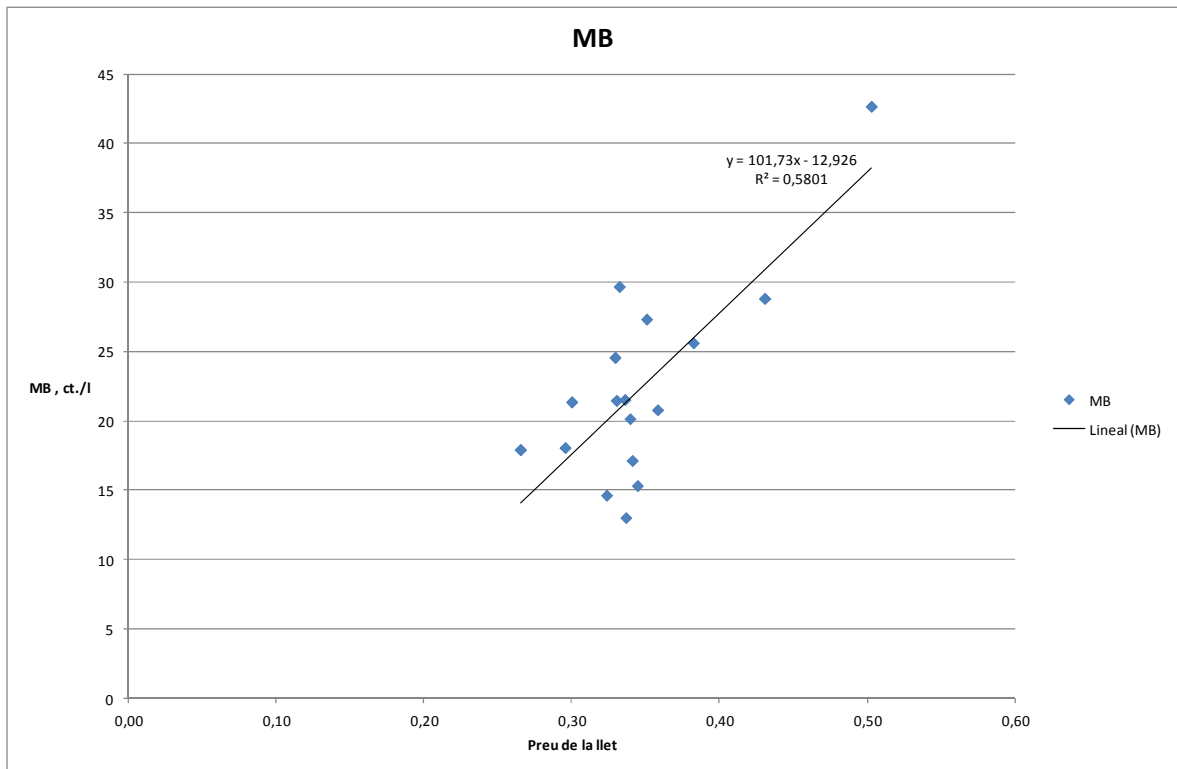
Els països de l'entorn van tenir un preu molt semblant (entre 33 i 35 ct./l), exceptuant Itàlia, segurament per la relació que tenen entre la producció de llet i la transformació en formatge.

Com ja sabem, si el preu de la llet és alt els ingressos també, de manera general en el sector productor de vaques de llet, tal i com podem veure en el següent gràfic.

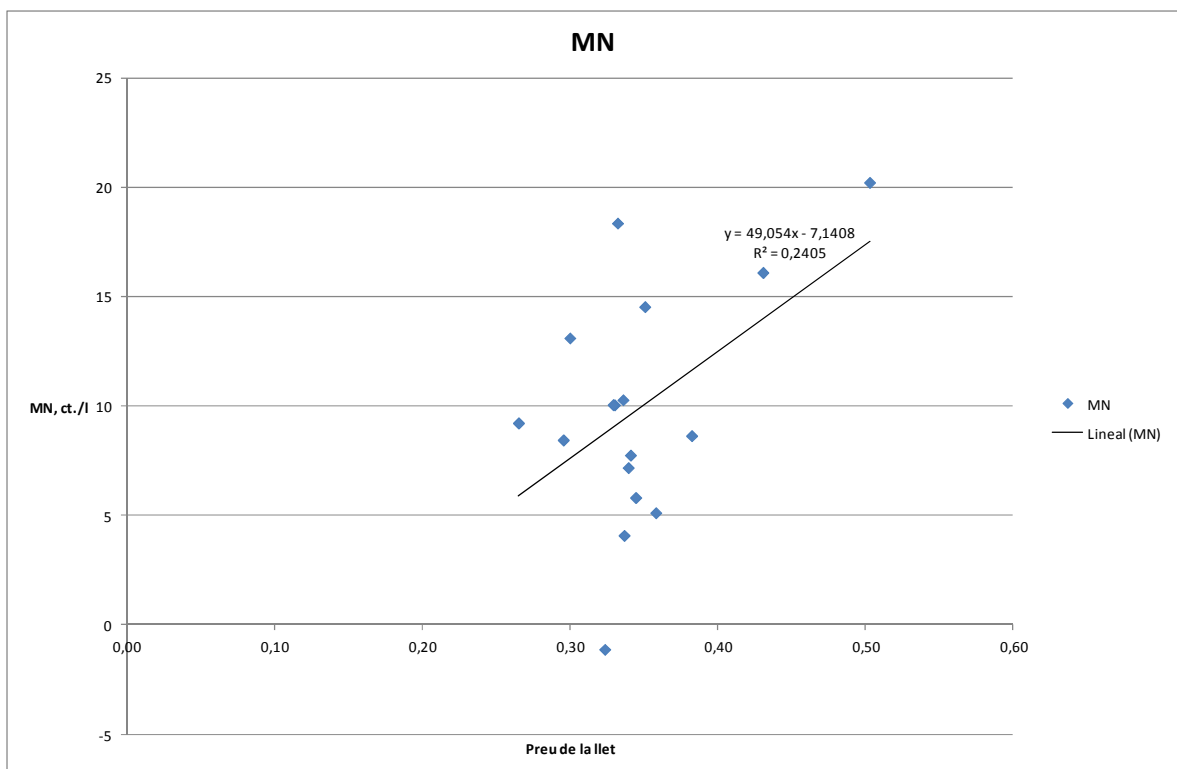


Quan als ingressos els restem els costos variables, els que depenen directament de la producció de llet, la relació entre el preu de la llet i el marge brut ja no és tant potent com abans, hi ha més dispersió, tal com podem observar al següent gràfic.

Costos de producció explotacions vaques de llet EDF (Europa), exercici 2011



Ara, al marge brut li restem els costos fixos, i la relació entre el preu de la llet i el marge net és, a la vegada, menys potent que en l'anterior. Ho veiem al següent gràfic, hi ha entre els grups molta més dispersió en els valors del MN.



Costos de producció explotacions vaques de llet EDF (Europa), exercici 2011

I ja, per últim, la relació entre el preu de la llet i el benefici, un cop incorporats els costos d'oportunitat, és inexistent, com podem veure al gràfic següent.

